



Konkurs nr 5/2021

dla partnerów
Krajowej Sieci Obszarów Wiejskich
na wybór operacji, które będą realizowane w
latach 2020-2021 r.

w ramach dwuletniego planu operacyjnego na lata
2020–2021

Łódź, dn. 12 stycznia 2021 r.





Informowanie i rozpowszechnianie informacji o realizowanej operacji



„Europejski Fundusz Rolny na rzecz Rozwoju Obszarów Wiejskich: Europa inwestująca w obszary wiejskie”.
Operacja współfinansowana ze środków Unii Europejskiej w ramach Pomocy Technicznej Programu Rozwoju Obszarów Wiejskich na lata 2014-2020.
Instytucja Zarządzająca PROW 2014-2020 – Minister Rolnictwa i Rozwoju Wsi. Materiał opracowany przez Urząd Marszałkowski Województwa Łódzkiego.



Zgodnie z zapisami umowy tj. §11 Promocja i informacja - Partner KSOW jest zobowiązany do **informowania i rozpowszechniania informacji o realizowanej operacji** zgodnie z przepisami załącznika III do rozporządzenia 808/2014 opisanymi w Księdze wizualizacji znaku PROW 2014-2020 opublikowanej na stronie internetowej Ministerstwa, **w terminie od dnia rozpoczęcia realizacji operacji do dnia refundacji kosztów, bez względu na wysokość kosztów kwalifikowalnych wskazanych w ramach realizowanej operacji.**





Przy realizacji projektu konieczne jest stosowanie zasad zawartych w Księdze wizualizacji znaku PROW 2014-2020.

Księga wraz z elementami graficznymi w wersji edytowalnej dostępne są na stronie internetowej

Ministerstwa Rolnictwa i Rozwoju Wsi:

<https://www.gov.pl/web/rolnictwo/ksiega-wizualizacji-i-logotypy>

Od dnia **1 stycznia 2021 r.** zaktualizowana została Księga wizualizacji znaku PROW 2014-2020

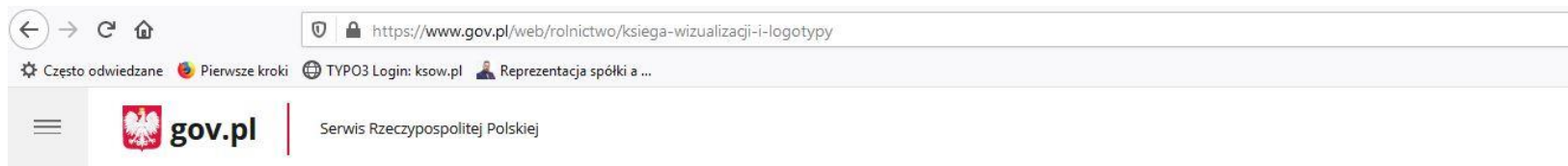
Księga wizualizacji znaku PROW 2014-2020

The screenshot shows the official website of the Ministry of Agriculture and Rural Development of Poland (gov.pl). The page is titled "Działania informacyjne PROW 2014-2020" and is part of the "Księga wizualizacji i logotypy" section. The page content includes a navigation menu, a breadcrumb trail, and a main heading. The text on the page states that the European Union requires public opinion surveys for all co-financed projects from the European Rural Development Fund (ERDF) for the Rural Development Program (RDP) 2014-2020. It also mentions the advertising and promotion of the RDP 2014-2020 as defined in Article 66 of the Regulation.





Księga wizualizacji znaku PROW 2014-2020



nr 1305/2013 w sprawie wsparcia rozwoju obszarów wiejskich przez Europejski Fundusz Rolny na rzecz Rozwoju Obszarów Wiejskich (EFRROW). W załączniku III do rozporządzenia nr 808/2014 beneficjent miał obowiązek zamieścić plakat lub tablicę informacyjną gdy całkowite wsparcie publiczne na operację przekraczało kwotę 10 tys. euro (część 1 pkt 2.2 lit.b). Od dnia 6 maja 2016 r. jest to kwota 50 tys. euro.

Księga wizualizacji znaku PROW 2014-2020 obowiązująca od dnia 1 września 2017 r.

Materiały

- Do pobrania**
[WWW_Księga_wizualizacji_znaku_PROW_2014-2020_tod_1012021.pdf](#) 13.11MB
- Do pobrania**
[Księga_wizualizacji_znaku_PROW_2014-2020_maj_2020.pdf](#) 13.31MB
- Księga wizualizacji znaku PROW 2014-2020**
[Księga wizualizacji znaku PROW 2014-2020_zmiana 31 08 2017.pdf](#) 13.08MB
- Załączniki do księgi wizualizacji znaku PROW 2014-2020**
[ZAŁĄCZNIKI DO KSIĘGI.rar](#) 11.15MB
- Logo PROW 2014-2020 (kolor)**
[PROW-2014-2020-logo-kolor.rar](#) 0.42MB
- Logo PROW 2014-2020 (mono)**
[PROW-2014-2020-logo-mono.rar](#) 0.40MB
- Logo PROW 2014-2020 (achromatyczne)**
[PROW-2014-2020-logo-achromatyczne.rar](#) 0.36MB
- Logotypy KSOW**
[logotypy KSOW.zip](#) 0.53MB





„Europejski Fundusz Rolny na rzecz Rozwoju Obszarów
Wiejskich: Europa inwestująca w obszary wiejskie”



Księga wizualizacji znaku PROW 2014-2020

Obowiązuje od 1 stycznia 2021 r.
Zatwierdzona przez Sekretarza Stanu
Ministerstwa Rolnictwa i Rozwoju Wsi

Ministerstwo Rolnictwa i Rozwoju Wsi





System Identyfikacji Wizualnej Województwa Łódzkiego

Partner KSOW zobowiązany jest również do stosowania zasad zgodnie z Systemem Identyfikacji Wizualnej Województwa Łódzkiego.

Księga Identyfikacji wraz ze znakiem graficznym w wersji edytowalnej dostępne są na stronie internetowej Serwisu Województwa Łódzkiego:

<https://www.lodzkie.pl/urząd/system-identyfikacji>

The screenshot shows the website 'serwis informacyjny województwa łódzkiego'. The main navigation bar includes: AKTUALNOŚCI, URZĄD, WOJEWÓDZTWO, FUNDUSZE UNIJNE, ZARZĄD, SEJMIK, LINKI, KONTAKT, POLECAMY, BIP. Below the navigation bar, there are categories: NGO, ŁÓDZKIE DLA BIZNESU, ROLNICTWO, ZDROWIE, RPO, KULTURA, EDUKACJA, SPORT, TURYSTYKA, I PROCENT, KARIERA. A search bar is present with the text 'Szukaj'. The main content area features a blue header 'SYSTEM IDENTYFIKACJI' and a section titled 'Księga Identyfikacji Wizualnej Województwa Łódzkiego' with a 'promuje łódzkie' logo. Below this, there is a link 'POBIERZ KSIĘGĘ IDENTYFIKACJI WIZUALNEJ WOJEWÓDZTWA ŁÓDZKIEGO >>'. At the bottom, there is a section 'HERBY DO POBRANIA' with three logos of the Marshal of the Łódź Voivodeship, Grzegorz Schreiber.





Partner KSOW podczas realizacji operacji zobowiązany jest do stosowania następujących elementów w zestawieniu znaków i logo:

a) symbol UE



b) znak „promuje łódzkie”



c) logo KSOW



d) logo PROW 2014-2020



Znak i logo PROW 2014-2020

znak PROW 2014-2020



Znak i logo na różnych tłach



logo PROW 2014-2020





Znak i logo PROW 2014-2020 w wersji achromatycznej



Program
Rozwoju
Obszarów
Wiejskich
na lata 2014-2020



Program
Rozwoju
Obszarów
Wiejskich
na lata 2014-2020



Znak i logo KSOW

Logo i znak KSOW - pełen kolor



Przykłady wersji achromatycznych



Podstawowe zasady oznaczania oraz stosowania znaków i logo

- Logotypy muszą być zawsze umieszczone w widocznym miejscu w sposób trwały.
- Nie mogą być umieszczane np. na wewnętrznej, niewidocznej stronie przedmiotów.
- Znaki i napisy muszą być czytelne i dobrze widoczne.
- Zamieszczając je, należy odpowiednio dostosować ich wielkość oraz miejsce zamieszczenia do formy materiału, przedmiotu.
- W przypadku broszur, biuletynów itp. zamieszczane są na stronie tytułowej (pierwszej stronie okładki), w przypadku ulotek, na pierwszej stronie ulotki.
- Jeśli przedmiot jest tak mały, że nie można na nim zastosować czytelnych znaków, nie można go używać do celów promocyjnych.





Podstawowe zasady oznaczania oraz stosowania znaków i logo

- Logotypy stosowane są w pełnym kolorze na białym tle. Wersje monochromatyczne (odcienie szarości) i achromatyczne (czarne na białym tle) można stosować w sytuacji gdy nie jest możliwe zastosowanie pełnego koloru, np. tłoczenie, grawerowanie, druk w jednym kolorze.
- Jeśli logotypy w pełnym kolorze zamieszczane są na barwnym tle, należy zastosować biały podlew gwarantujący odpowiednią czytelność znaku. W przypadku, symbolu UE (w pełnym kolorze), jeśli nie ma innego wyboru niż użycie kolorowego tła (materiał na którym jest zamieszczany symbol), należy umieścić wokół flagi biały pasek o szerokości równej 1/25 wysokości tego prostokąta.
- W zestawie znaków (w poziomie) symbol UE zawsze występuje po lewej stronie, logo PROW 2014-2020 po prawej, pomiędzy nimi inne znaki rozmieszczone w równej odległości. W przypadkach, gdy nie jest możliwe zastosowanie logotypów w poziomie, można je zamieścić w pionie, przy czym symbol UE znajduje się na górze, a logo PROW 2014-2020 na dole.
- Przy stosowaniu zestawienia kilku znaków i/lub logo należy przestrzegać zasady, że pozostałe logotypy nie mogą być większe od symbolu UE (mierzone wysokością). Mierząc wysokość symbolu UE nie wlicza się sloganu „Europejski Fundusz Rolny na rzecz Rozwoju Obszarów Wiejskich: Europa inwestująca w obszary wiejskie”, lub w przypadku materiałów promocyjnych.
- W zestawieniu znaków nie mogą być umieszczane logotypy wykonawców, którzy wykonują działania w ramach danej operacji, ale którzy nie są jej beneficjentami.





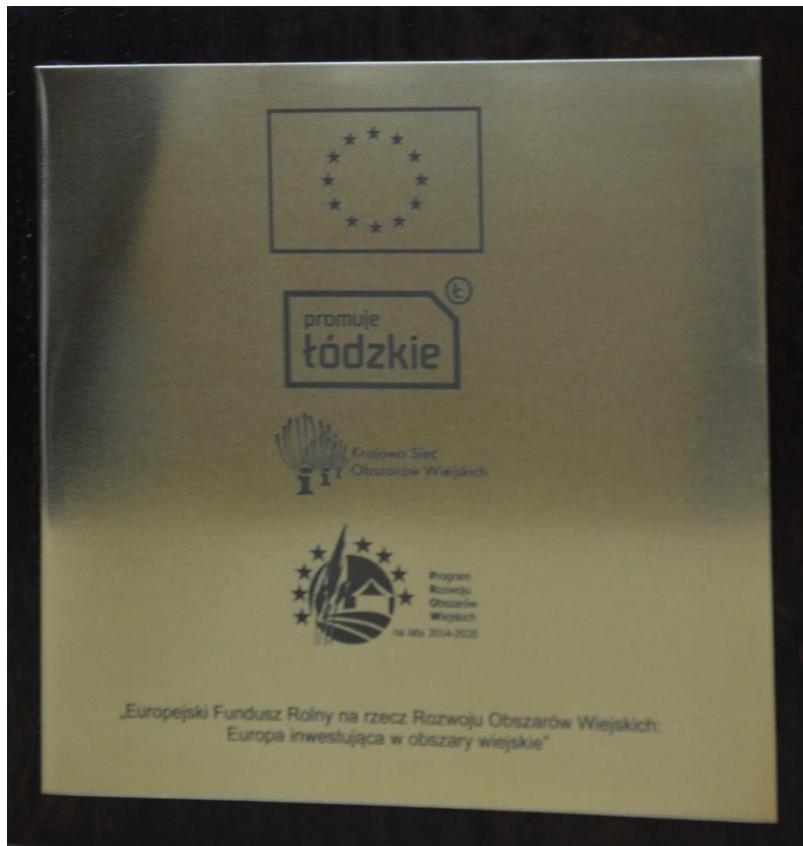
Logotypy w pełnym kolorze



Logotypy w wersji achromatycznej

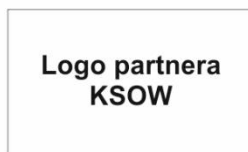


Podstawowe zasady oznaczania oraz stosowania znaków i logo

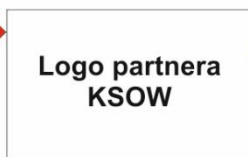




Dozwolone jest umieszczenie logo beneficjenta, partnera KSOW, lokalnej grupy działania, herbu/logo województwa lub gminy pomiędzy znakiem UE i logo PROW 2014-2020.



Należy zwrócić szczególną uwagę, aby odstępy pomiędzy wszystkimi logotypami były jednakowe oraz aby pozostałe logotypy nie były większe od symbolu Unii Europejskiej (mierzone wysokością). Niedopuszczalne jest wyodrębnienie jakiegokolwiek z zastosowanych logo poza ciąg znaków.





W przypadku umieszczania herbu województwa, gminy lub godła państwowego należy obok symbolu UE zamieścić wskazanie na udział Unii poprzez tekst: Unia Europejska. Tekst Unia Europejska można zamieścić poniżej lub po prawej stronie symbolu.



Niedopuszczalne jest stosowanie tła dla logo, które zmniejszałoby lub całkowicie uniemożliwiałoby jego czytelność.

Nie można zniekształcać logotypów poprzez ich rozciąganie, zmienianie proporcji znaku i logo, czy też ustalonej kolorystyki.

niedopuszczalne tło



niepoprawnie przeskalowane



niepoprawne proporcje



zła kolorystyka i budowa logo





Obowiązek zamieszczania informacji o PROW 2014-2020

W przypadku form realizacji operacji takich, jak warsztat, spotkanie, szkolenie, seminarium, konferencja, impreza o charakterze plenerowym, olimpiada, konkurs wizualizacje zapewnia się poprzez zamieszczanie w czasie trwania operacji informacji o wsparciu finansowanym ze środków UE.

Obowiązek uznaje się za wypełniony, gdy Partner KSOW zamieści na plakacie, tablicy, banerze, roll-upie lub w innej formie o minimalnym **rozmiarze A3** następujące elementy:

- 1) symbolu Unii Europejskiej;
- 2) znaku „promuje łódzkie”;
- 3) logo KSOW;
- 4) logo PROW 2014-2020

oraz

5) zdanie:

„Europejski Fundusz Rolny na rzecz Rozwoju Obszarów Wiejskich:
Europa inwestująca w obszary wiejskie”;

6) zdanie:

„Instytucja Zarządzająca Programem Rozwoju Obszarów Wiejskich
na lata 2014–2020 – Minister Rolnictwa i Rozwoju Wsi”;

7) zdanie:

„Operacja współfinansowana ze środków Unii Europejskiej w ramach Schematu II Pomocy Technicznej
„Krajowa Sieć Obszarów Wiejskich” Programu Rozwoju Obszarów Wiejskich na lata 2014–2020”.





Plakat A3 – oznaczenia miejsca realizacji operacji

Dodatkowo na plakacie można zamieścić logo partnera, nazwę operacji oraz informacje kto jest beneficjentem.



„Europejski Fundusz Rolny na rzecz Rozwoju Obszarów Wiejskich: Europa inwestująca w obszary wiejskie”.

Operacja współfinansowana ze środków Unii Europejskiej
w ramach Schematu II Pomocy Technicznej
„Krajowa Sieć Obszarów Wiejskich”
Programu Rozwoju Obszarów Wiejskich na lata 2014-2020.
Instytucja Zarządzająca Programem
Rozwoju Obszarów Wiejskich na lata 2014-2020
- Minister Rolnictwa i Rozwoju Wsi.





Materiały i dokumenty przeznaczone dla uczestników szkoleń

Jednocześnie wizualizacje muszą znajdować się na materiałach i dokumentach przeznaczonych dla uczestników spotkań/ szkoleń itp.:

- zaświadczenia, certyfikaty, program szkoleń/warsztatów, listy obecności, itp., poprzez zamieszczenie odpowiednich logotypów oraz sloganu,
- materiały szkoleniowe, prezentacje itp. poprzez zamieszczenie odpowiednich logotypów, sloganu, odesłania do Instytucji Zarządzającej PROW 2014-2020, informacji o współfinansowaniu ze środków UE oraz odesłania do instytucji odpowiedzialnej za treści.

**LISTA OBECNOŚCI UCZESTNIKÓW WYJAZDU STUDYJNEGO
LISTA OBECNOŚCI UCZESTNIKÓW WYKŁADÓW I WARSZTATÓW
LISTA POTWIERDZAJĄCA ODBIÓR MATERIAŁÓW SZKOLENIOWYCH
pn.: „Przetwórstwo na poziomie gospodarstwa rolnego w województwie łódzkim”**

organizowany przez: *Łódzki Ośrodek Doradztwa Rolniczego z siedzibą w Bratoszowicach Oddział w Piotrkowie Trybunalskim*

termin i miejsce: 28–29 września 2020 r. *Centrum Doradztwa Rolniczego Oddział w Radomiu ul. Chorzowska 16/18 oraz woj. mazowieckie*

dla: *rolników, mieszkańców obszarów wiejskich woj. łódzkiego, osób zainteresowanych tematyką produkcji żywności wysokiej jakości, jej sprzedaży oraz wspieraniem aktywizacji i współpracy mieszkańców na terenach obszarów wiejskich, a także doradców rolnych z ŁODR zs. w Bratoszowicach.*

„Europejski Fundusz Rolny na rzecz Rozwoju Obszarów Wiejskich: Europa inwestująca w obszary wiejskie”.

Materiał opracowany przez *Łódzki Ośrodek Doradztwa Rolniczego zs. w Bratoszowicach Oddział w Piotrkowie Trybunalskim*
Instytucja Zarządzająca PROW na lata 2014–2020 – *Minister Rolnictwa i Rozwoju Wsi. Operacja współfinansowana ze środków Unii Europejskiej w ramach II Schematu Pomocy Technicznej „Krajowa Sieć Obszarów Wiejskich” Programu Rozwoju Obszarów Wiejskich na lata 2014–2020.*

Lp.	Imię i nazwisko uczestnika	Adres zamieszkania	29.09.2020 r. Podpis ¹	29.09.2020 r. Potwierdzenie odbioru materiałów szkoleniowych
1.				
2.				
3.				
4.				



Unia Europejska



Krajowa Sieć
Obszarów Wiejskich



Program
Rozwoju
Obszarów
Wiejskich
na lata 2014–2020

„Europejski Fundusz Rolny na rzecz Rozwoju Obszarów Wiejskich: Europa inwestująca w obszary wiejskie”.



Krajowa Sieć
Obszarów Wiejskich



Program
Rozwoju
Obszarów
Wiejskich
na lata 2014–2020

„Europejski Fundusz Rolny na rzecz Rozwoju Obszarów Wiejskich: Europa inwestująca w obszary wiejskie”.

Operacja współfinansowana ze środków Unii Europejskiej w ramach Pomocy Technicznej Programu Rozwoju Obszarów Wiejskich na lata 2014–2020.
Instytucja Zarządzająca PROW 2014–2020 – Minister Rolnictwa i Rozwoju Wsi. Materiał opracowany przez Urząd Marszałkowski Województwa Łódzkiego.



Strona internetowa

W sytuacji, gdy beneficjent posiada stronę internetową (główna strona beneficjenta lub podstrona dotycząca operacji) beneficjent zamieszcza obowiązkowo:

- krótki opis operacji, w którym informuje o przedsięwzięciu i pomocy otrzymanej z EFRROW (tzn. slogan „Europejski Fundusz Rolny na rzecz Rozwoju Obszarów Wiejskich: Europa inwestująca w obszary wiejskie”) wskazując jednocześnie jej cel i przewidywane wyniki.
- symbol Unii Europejskiej,
- logo „promuje łódzkie”,
- logo KSOW,
- logo PROW 2014-2020.

Informacje te muszą zajmować przynajmniej 25% powierzchni strony (widocznej na ekranie bezpośrednio po wejściu użytkownika na stronę/ podstronę bez konieczności przewijania strony w dół).

Opis operacji zawiera następujące informacje:

- typ/nazwa operacji,
- cel operacji,
- planowane/przewidywane wyniki operacji/ efekty,
- nazwa działania PROW 2014-2020, w ramach którego realizowana jest operacja.

Do treści obowiązkowej beneficjent może dodać dodatkowy tekst (nieobowiązkowy):

- wartość projektu lub
- wartość uzyskanego dofinansowania.



Strona internetowa przykłady informacji na stronach internetowych partnerów

PARTNERSTWO KSOW

**„Europejski Fundusz Rolny na rzecz Rozwoju Obszarów Wiejskich:
Europa inwestująca w obszary wiejskie”**

Operacja pn.: *Dobre praktyki w zakresie produktu lokalnego oraz marki obszaru Śliwkowego Szlaku - wyjazd studyjny* współfinansowana jest ze środków Unii Europejskiej w ramach Schematu II Pomocy Technicznej „Krajowa Sieć Obszarów Wiejskich” Programu Rozwoju Obszarów Wiejskich na lata 2014-2020.

Instytucja Zarządzająca Programem Rozwoju Obszarów Wiejskich na lata 2014-2020 – Minister Rolnictwa i Rozwoju Wsi.

Lokalna Grupa Działania „Podkowa” informuje, że realizuje operację pn.: ***Dobre praktyki w zakresie produktu lokalnego oraz marki obszaru Śliwkowego Szlaku - wyjazd studyjny*** mającą na celu pokazanie dobrych praktyk w zakresie produktu lokalnego i funkcjonowania marki własnej oraz aktywizację 50 przedstawicieli obszaru LGD „Podkowa” poprzez wymianę dobrych praktyk na terenie Stowarzyszenia „Na śliwkowym szlaku” w terminie do 30.09.2020 r.

Planowane efekty realizacji operacji:

1. Podniesienie wiedzy 50 uczestników wyjazdu studyjnego nt. produktu lokalnego, funkcjonowania marki własnej oraz wykorzystania potencjału obszarów wiejskich.

*Informujemy, że istnieje możliwość zarejestrowania się jako Partner KSOW w bazie partnerów!
Można to zrobić na stronie internetowej KSOW.
Zachęcamy do odwiedzenia portalu internetowego <http://ksow.pl>*

Wystawy
Sprawdź >

Cennik
Sprawdź >

ROLETKA DEMONSTRACYJNE

Powiatowe Zespoły Doradztwa Rolniczego
Sprawdź >

Harmonogram szkoleń
Sprawdź >

Instytut Rozwoju Obszarów Wiejskich
Sprawdź >



„Europejski Fundusz Rolny na rzecz Rozwoju Obszarów Wiejskich:

Europa inwestująca w obszary wiejskie”

Partner Krajowej Sieci Obszarów Wiejskich

Lódzki Ośrodek Doradztwa Rolniczego zs. w Bratoszewicach

Informuje, że w ramach Planu Działania KSOw na lata 2014-2020,

Podpisał umowę na realizację operacji pn.

Wyjazd Studyjny „Inspiracje regionalne połączone z tradycją”

Operacja współfinansowana jest ze środków Unii Europejskiej w ramach działania Schematu II Pomocy Technicznej

„Krajowej Sieci Obszarów Wiejskich”

Programu Rozwoju Obszarów Wiejskich na lata 2014-2020.

Instytucja Zarządzająca Programem Rozwoju Obszarów Wiejskich na lata 2014-2020

-Minister Rolnictwa i Rozwoju Wsi.

Uczestnikami wyjazdu będą członkinie kół gospodyń wiejskich z terenu województwa łódzkiego oraz doradcy łódzkiego Ośrodka Doradztwa Rolniczego z siedzibą w Bratoszewicach.

Udział w działaniu ma za zadanie umożliwić wymianę doświadczeń, podnieść świadomość i wzmocnić kompetencje kół gospodyń wiejskich w naszym regionie. Celem operacji jest wspieranie inicjatyw na rzecz rozwoju obszarów wiejskich poprzez tworzenie potencjalnej współpracy oraz podniesienie poziomu wiedzy praktycznej i merytorycznej w zakresie organizacji i prowadzenia bieżącej działalności kół gospodyń wiejskich (aspekty księgowo-prawne) na przykładzie jednego z kół gospodyń wiejskich Podhala oraz podniesienie poziomu wiedzy na temat możliwości pozyskiwania dofinansowań.

Poprzez realizację projektu chcemy zaktywizować mieszkańców wsi, podnieść ich motywację i wesprzeć integrację środowisk lokalnych. Transfer wiedzy i wzmocnienie kompetencji uczestników wyjazdu przewidziano planując wykłady, warsztaty i wizytę w lokalnym KGW.

Planowanym efektem będzie promocja wsi, jako miejsca do życia i rozwoju zawodowego, którego fundamentem jest dziedzictwo kulturowe. Organizowany wyjazd studyjny wskaże możliwości i dobre przykłady działań, w jaki sposób budować partnerstwa i współpracę na rzecz rozwoju obszarów wiejskich.

Informujemy, że istnieje możliwość zarejestrowania się jako Partner KSOW!

Można zrobić to na stronie internetowej KSOW.

Zachęcamy do odwiedzenia portalu internetowego

<http://ksow.pl/>





Przy umieszczaniu logotypów na poszczególnych materiałach, każdorazowo należy sprawdzać poprawność zastosowania elementów wizualizacji zgodnie z Księgą wizualizacji znaku PROW 2014-2020.

Zestawienie znaków i logo zazwyczaj jest takie same na wszystkich materiałach informacyjno-promocyjnych (różnice pojawiają się w sytuacji, gdy zostaje wybrany bardzo mały materiał promocyjny, wtedy istnieje możliwość zastosowania samych znaków, bez dodatkowych napisów).

W części III Księgi wizualizacji tj. *Zastosowanie znaków* przedstawione są przykładowe wizualizacje oraz wizualizacje oznakowania małych przedmiotów promocyjnych

Księga wizualizacji znaku Programu Rozwoju Obszarów Wiejskich na lata 2014-2020

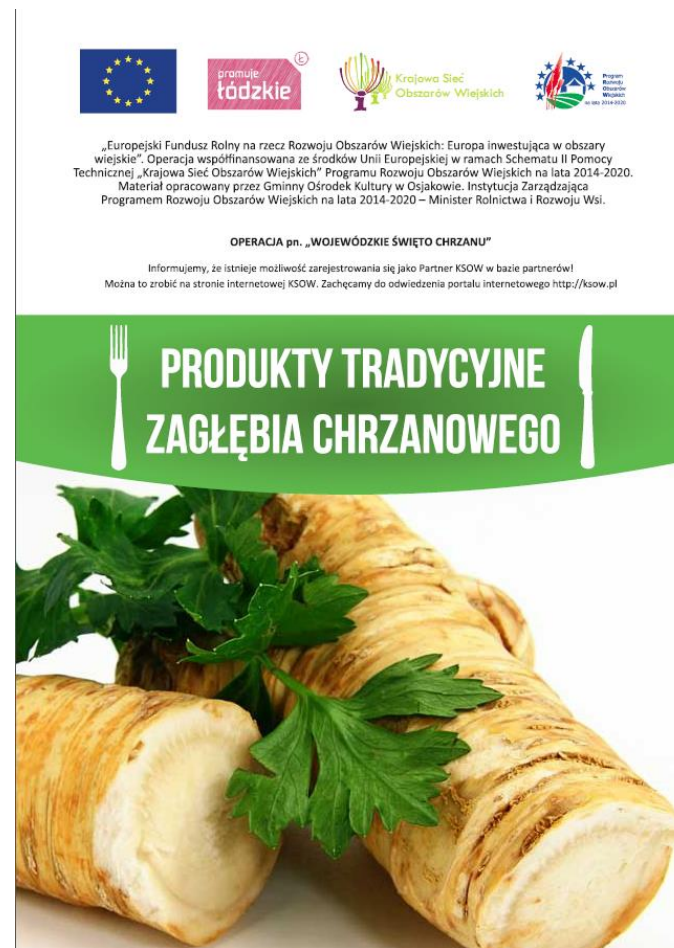
Reprodukcja jednobarwna	58	2. Materiały w formie elektronicznej	74
Reprodukcja na kolorowym tle	59	Prezentacja PowerPoint	75
Symbol UE na małych materiałach promocyjnych	61	Audycja telewizyjna	76
Minimalna wielkość emblematu	62	Banner internetowy	77
3. Logo Leader	63	3. Materiały promocyjne – drukowane	78
Znaki towarzyszące – Leader	63	Ogłoszenie prasowe	79
4. Logo KSOW	64	Papier firmowy	80
Znaki towarzyszące – Krajowa Sieć Obszarów Wiejskich	64	Koperta	81
5. Logo IP i JT	65	Zaproszenie	82
Znaki towarzyszące – Integrowana Produkcja i Jakość Tradycja	65	Notatnik	83
6. Logo RE i GTS	66	Teczka firmowa	84
Znaki towarzyszące – Rolnictwo Ekologiczne i Gwarantowana Tradycyjna Specjalność	66	Dyplom/certyfikat	86
7. Logo ChOG i ChNP	67	Wizytówka	87
Znaki towarzyszące – Chronione Oznaczenie Geograficzne i Chroniona Nazwa Pochodzenia	67	4. Materiały promocyjne (ogółem)	88
Część III: Zastosowanie znaków	68	Zasady umieszczania logotypów na materiałach promocyjnych	89
1. Materiały informacyjne – drukowane	69	Przykładowe oznakowanie materiałów promocyjnych	90
Publikacja, folder	70	Wizualizacje nadruku logotypów na innych materiałach	91
Ulotka	71	Oznakowanie małych przedmiotów promocyjnych	99
Informacja prasowa	72		
Materiały szkoleniowe/seminaryjne/konferencyjne	73		



1. Materiały informacyjne - drukowane

W przypadku publikacji materiałów informacyjnych np. ulotek, folderów, broszur itp. na pierwszej stronie okładki należy zamieścić następujące elementy:

- symbol Unii Europejskiej,
- znak „promuje łódzkie”,
- logo partnera KSOW (opcjonalnie),
- logo KSOW,
- logo PROW 2014-2020,
- slogan „Europejski Fundusz Rolny na rzecz Rozwoju Obszarów Wiejskich: Europa inwestująca w obszary wiejskie”,
- slogan „Instytucja Zarządzająca Programem Rozwoju Obszarów Wiejskich na lata 2014–2020 – Minister Rolnictwa i Rozwoju Wsi”;
- slogan „Operacja współfinansowana ze środków Unii Europejskiej w ramach Schematu II Pomocy Technicznej „Krajowa Sieć Obszarów Wiejskich” Programu Rozwoju Obszarów Wiejskich na lata 2014–2020”,
- odesłanie do instytucji odpowiedzialnej za treść materiału informacyjnego, w formie: Publikacja opracowana przez....



2. Materiały w formie elektronicznej

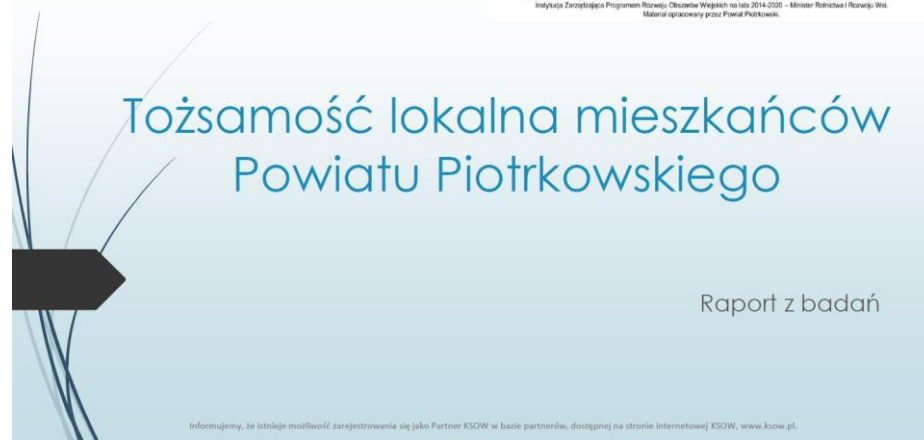
W przypadku materiałów informacyjnych prezentowanych w formie elektronicznej, np.: prezentacja, baner internetowy itp., elementy wymagane przy wizualizacji należy uzależnić od tego czy materiał taki będzie zawierał informacje merytoryczne, czy też będzie materiałem promującym.

Obowiązkowo oba rodzaje materiałów zawierają:

- symbol Unii Europejskiej,
- znak „promuje łódzkie”,
- logo partnera KSOW (opcjonalnie),
- logo KSOW,
- logo PROW 2014-2020,
- slogan „Europejski Fundusz Rolny na rzecz Rozwoju Obszarów Wiejskich: Europa inwestująca w obszary wiejskie”.

W przypadku materiałów merytorycznych należy zamieścić następujące elementy:

- slogan „Instytucja Zarządzająca Programem Rozwoju Obszarów Wiejskich na lata 2014–2020 – Minister Rolnictwa i Rozwoju Wsi”;
- slogan „Operacja współfinansowana ze środków Unii Europejskiej w ramach Schematu II Pomocy Technicznej „Krajowa Sieć Obszarów Wiejskich” Programu Rozwoju Obszarów Wiejskich na lata 2014–2020”,
- odesłanie do instytucji odpowiedzialnej za treść materiału informacyjnego, w formie: Materiał opracowany przez....

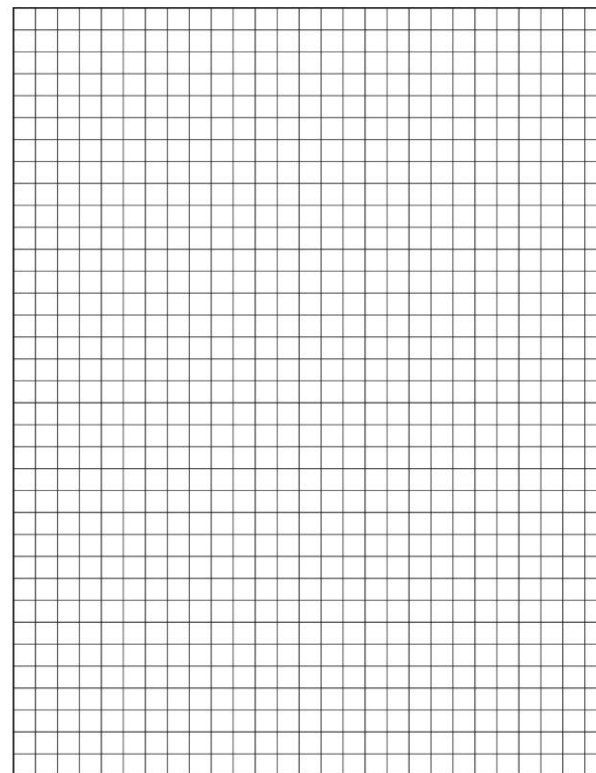


3. Materiały promocyjne - drukowane

W przypadku materiałów promocyjnych – drukowanych niezawierających treści merytorycznych (notatnik, zaproszenie, teczka, dyplom, certyfikat), elementy wymagane przy wizualizacji to:

- symbol Unii Europejskiej,
- znak „promuje łódzkie”,
- logo partnera KSOW (opcjonalnie),
- logo KSOW,
- logo PROW 2014-2020,
- slogan „Europejski Fundusz Rolny na rzecz

Rozwoju Obszarów Wiejskich: Europa inwestująca w obszary wiejskie”.



„Europejski Fundusz Rolny na rzecz Rozwoju Obszarów Wiejskich: Europa inwestująca w obszary wiejskie”.



„Europejski Fundusz Rolny na rzecz Rozwoju Obszarów Wiejskich: Europa inwestująca w obszary wiejskie”.

Operacja współfinansowana ze środków Unii Europejskiej w ramach Pomocy Technicznej Programu Rozwoju Obszarów Wiejskich na lata 2014–2020.
Instytucja Zarządzająca PROW 2014–2020 – Minister Rolnictwa i Rozwoju Wsi. Materiał opracowany przez Urząd Marszałkowski Województwa Łódzkiego.

4. Materiały promocyjne (gadżety)

W przypadku materiałów promocyjnych tzw. gadżetów, elementy wymagane przy wizualizacji to:

- symbol Unii Europejskiej,
- znak „promuje łódzkie”,
- logo partnera KSOW (opcjonalnie),
- logo KSOW,
- logo PROW 2014-2020,
- slogan „Europejski Fundusz Rolny na rzecz Rozwoju Obszarów Wiejskich: Europa inwestująca w obszary wiejskie”.





4. Materiały promocyjne (gadżety)

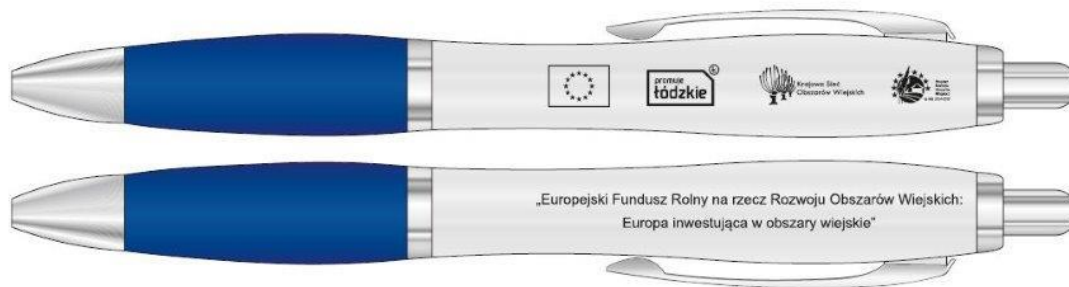
Beneficjenci mogą przygotowywać materiały promocyjne (aby mogły być kwalifikowalne) pod sześcioma warunkami:

- 1) muszą być one ujęte w budżecie projektu, tzn. stanowią jedną ze składowych projektu/ operacji,
- 2) musi zostać ściśle określona grupa odbiorców (zgodnie z planem promocji projektu, jeśli plan taki istnieje),
- 3) powinny w jakiś sposób nawiązywać do charakteru projektu (np. w przypadku szkoleń mogą być to długopisy i notesy dla uczestników itp.),
- 4) muszą być dostosowane i przydatne dla danej grupy odbiorców,
- 5) musi zostać uwzględniony sposób ich dystrybucji/emisji,
- 6) materiały promocyjne nie są realizowane jako samodzielna operacja.

Materiały takie mogą być wyłącznie elementem wspierającym w operacji.



4. Materiały promocyjne (gadżety) - przykłady



Długopis



Pendrive





Promocja i informacja zapisy §11 umowy

„Europejski Fundusz Rolny na rzecz Rozwoju Obszarów Wiejskich: Europa inwestująca w obszary wiejskie”

4. Kopie dokumentów, o których mowa w ust. 2 i 3, dołącza się w dwóch egzemplarzach potwierdzone za zgodność z oryginałem przez Partnera KSOW, jego pracownika lub inną osobę upoważnioną przez tego Partnera.

§9
Konkurencyjność

- Partner KSOW jest zobowiązany do wyboru wykonawców zgodnie z przepisami o zamówieniach publicznych w przypadku gdy wymóg ich stosowania wynika z ustawy pzp.
- W terminie ... dni od dnia zakończenia postępowania Partner KSOW przekazuje (*skrótowa nazwa jednostki uprawnionej do zawarcia umowy*) kopie dokumentacji tego postępowania, w tym postępowania umiawnionego. Postanowienie §§ ust. 4 stosuje się odpowiednio¹⁴.

§10
Monitorowanie realizacji operacji

- (*skrótowa nazwa jednostki uprawnionej do zawarcia umowy*) monitoruje realizację operacji, w szczególności osiąganie wskaźników określonych we wniosku.
- Partner KSOW niezwłocznie informuje (*skrótowa nazwa jednostki uprawnionej do zawarcia umowy*) o wszelkich zagrożeniach oraz nieprawidłowościach przy realizacji operacji, w tym dotyczących realizacji operacji niezgodnie z zestawieniem rzeczowo-finansowym.
- Na wezwanie (*skrótowa nazwa jednostki uprawnionej do zawarcia umowy*) Partner KSOW informuje, w zakresie i terminie określonych w wezwaniu, o przebiegu realizacji operacji, w tym o terminie i miejscu realizacji formy operacji.
- W przypadku zmiany terminu lub miejsca realizacji formy operacji, Partner KSOW informuje (*skrótowa nazwa jednostki uprawnionej do zawarcia umowy*) o tej zmianie nie później niż ... przed dniem rozpoczęcia realizacji tej formy.

¹⁴ Ust. 2 zamieszcza się w §9, jeżeli jednostka uprawniona do zawarcia umowy tak zdecyduje.

„Europejski Fundusz Rolny na rzecz Rozwoju Obszarów Wiejskich: Europa inwestująca w obszary wiejskie”

§11
Promocja i informacja

- W terminie od dnia rozpoczęcia realizacji operacji, o którym mowa w §5 ust. 1, do dnia refundacji kosztów, o którym mowa §7 ust. 13, bez względu na wysokość kosztów kwalifikowalnych wskazanych w § 4 ust. 1, Partner KSOW jest zobowiązany do informowania i rozpowszechniania informacji o realizowanej operacji zgodnie z przepisami załącznika III do rozporządzenia 808/2014 w sposób opisany w Księdze wizualizacji znaku PROW 2014–2020 dostępnej na stronie internetowej Ministerstwa.
- Partner KSOW zobowiązany jest do stosowania logo PROW 2014–2020 i KSOW opublikowanych na stronie internetowej Ministerstwa.
- W przypadku form realizacji operacji takich, jak warsztat, spotkanie, szkolenie, seminarium, konferencja, impreza o charakterze plenerowym, olimpiada, konkurs, obowiązek zamieszczenia:
 - symbolu Unii Europejskiej;
 - zdania „Europejski Fundusz Rolny na rzecz Rozwoju Obszarów Wiejskich: Europa inwestująca w obszary wiejskie”;
 - logo PROW 2014–2020;
 - logo KSOW;
 - zdania „Instytucja Zarządzająca Programem Rozwoju Obszarów Wiejskich na lata 2014–2020 – Minister Rolnictwa i Rozwoju Wsi”;
 - zdania „Operacja współfinansowana ze środków Unii Europejskiej w ramach Schematu II Pomocy Technicznej „Krajowa Sieć Obszarów Wiejskich” Programu Rozwoju Obszarów Wiejskich na lata 2014–2020”
– uznaje się za wypełniony, gdy Partner KSOW zamieszcza je na plakacie, tablicy, banerze, toll-upie lub w innej formie o minimalnym rozmiarze A3 na dokumentach upublicznianych i przeznaczonych dla uczestników operacji w czasie jej trwania i w miejscu poszczególnych form realizacji operacji oraz na swojej stronie internetowej do użytku profesjonalnego, jeżeli taka strona istnieje.
- Partner KSOW zobowiązany jest do zamieszczenia:
 - na materiałach promocyjnych – elementów wymienionych w ust. 3 pkt 1–4;
 - na materiałach informacyjnych – elementów wymienionych w ust. 3 wraz z odesłaniem do organu odpowiedzialnego za treść informacji w przypadku:
 - druku materiałów/publikacji – na pierwszej stronie okładki publikacji,

„Europejski Fundusz Rolny na rzecz Rozwoju Obszarów Wiejskich: Europa inwestująca w obszary wiejskie”

- emii materiałów w mediach – w formie tablicy lub kadru zamieszczonego na początku, w trakcie trwania lub na końcu materiału, z czasem emisji umożliwiającym zapoznanie się z tymi elementami i informacją, jednak nie krótszym niż 3 sekundy.

- Elementy wymienione w ust. 3 oraz odesłanie, o którym mowa w ust. 4 pkt 2, Partner KSOW zobowiązany jest zamieścić na danym materiale w sposób trwały w widocznym miejscu.
- Wśród elementów wymienionych w ust. 3 nie może być umieszczane logo wykonawcy, który wykonał poszczególne formy realizacji operacji, ale nie jest Partnerem KSOW. Dopuszczalne jest zamieszczenie logo jednostki uprawnionej do zawarcia Umowy, Partnera KSOW, herbu lub logo województwa lub gminy lub godła państwowego pomiędzy znakiem Unii Europejskiej i logo PROW 2014–2020, z tym że w przypadku zamieszczenia herbu lub logo województwa lub gminy lub godła państwowego należy obok symbolu Unii Europejskiej zamieścić wskazanie na udział Unii Europejskiej przez tekst: „Unia Europejska”. Niedopuszczalne jest wyodrębnienie jakiegokolwiek z zastosowanych logo poza ciąg znaków.
- W terminie ... dni od dnia wykonania materiału informacyjnego lub promocyjnego albo jego odebrania od wykonawcy zamówienia Partner KSOW przekazuje (*skrótowa nazwa jednostki uprawnionej do zawarcia umowy*) jeden egzemplarz takiego materiału lub jego zdjęcia w liczbie ... sztuk, w zależności od formy realizacji operacji, zgodnie z §§ ust. 3.¹⁵
- Partner KSOW przekazuje osobie w (*skrótowa nazwa jednostki uprawnionej do zawarcia umowy*), o której mowa w §11 ust. 9, w zakresie i terminie określonych przez (*skrótowa nazwa jednostki uprawnionej do zawarcia umowy*), informacje o realizowanej operacji, w celu zamieszczenia ich na portalu KSOW lub na stronie internetowej (*skrótowa nazwa jednostki uprawnionej do zawarcia umowy*), a także zamieszcza te informacje na swojej stronie internetowej do użytku profesjonalnego, jeżeli taka strona istnieje.
- Informacje o realizowanej operacji zamieszczane na stronie internetowej Partnera KSOW, o której mowa w ust. 8, zawierają krótki opis operacji, w tym jej tytuł, cel i przewidywane efekty, zgodnie z informacjami podanymi we wniosku, oraz elementy wskazane w ust. 3. Na ten opis i te elementy przeznaczają się co najmniej 25 % tej strony internetowej.
- Partner KSOW zobowiązany jest do informowania uczestników realizowanej operacji o uprawnieniu realizowanej operacji ze środków KSOW o możliwości zarejestrowania się jako Partner KSOW oraz o portalu internetowym „kstaw.pl”
- W zakresie nieuregulowanym w ust. 1–10 stosuje się Księgę wizualizacji znaku PROW 2014–2020.

¹⁵ Ust. 7 zamieszcza się w §11, jeżeli jednostka uprawniona do zawarcia umowy tak zdecyduje. Jeżeli ust. 7 nie zostanie zamieszczonej, w §11 należy odpowiednio zmienić numerację ustępów.

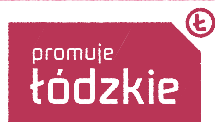




§7 ust. 10 pkt umowy dot. zmniejszania kwoty refundacji kosztów

Kwota refundacji kosztów jest pomniejszana o kwotę podlegającą zwrotowi z tytułu nieprawidłowości, w przypadku wystąpienia niezgodności określonych w załączniku nr 3 do Umowy, kwota refundacji ulega pomniejszeniu o wysokość poniesionych kosztów, do których odnosi się ta niezgodność.

W przypadku gdy nie jest możliwe ustalenie wysokości kosztów, do których odnosi się niezgodność, kwota refundacji ulega pomniejszeniu o kwotę stanowiącą iloczyn kwoty refundacji kosztów, która byłaby wypłacona gdyby nie stwierdzono tej niezgodności, oraz wskaźnika procentowego wynoszącego 1%, a gdy stwierdzono więcej niż jedną niezgodność – o kwotę stanowiącą 1% kwoty refundacji





Załącznik nr 3 do umowy z Partnerem KSOW

Załącznik nr 3 do Umowy nr .../2021

Tab. 1. Rodzaje niezgodności w odniesieniu do obowiązków, o których mowa w §11 ust. 1 Umowy

Lp.	Rodzaj niezgodności
1	Niezamieszczenie na stronie internetowej, o której mowa w części 1 pkt 2.2 lit. a załącznika III do rozporządzenia 808/2014 krótkiego opisu operacji, o którym mowa w części 1 pkt 2.2 lit. a tego załącznika
2	Niezamieszczenie na plakacie albo tablicy, o których mowa w części 1 pkt 2.2 lit. b załącznika III do rozporządzenia 808/2014, opisu operacji, o którym mowa w części 1 pkt 2.2 lit. b tego załącznika
3	Niezamieszczenie na stronie internetowej, o której mowa w części 1 pkt 2.2 lit. a załącznika III do rozporządzenia 808/2014 symbolu Unii Europejskiej, o którym mowa w części 2 pkt 1 lit. a tego załącznika
4	Niezamieszczenie na plakacie albo tablicy, o których mowa w części 1 pkt 2.2 lit. b załącznika III do rozporządzenia 808/2014 symbolu Unii Europejskiej, o którym mowa w części 2 pkt 1 lit. a tego załącznika
5	Niezamieszczenie na stronie internetowej, o której mowa w części 1 pkt 2.2 lit. a załącznika III do rozporządzenia 808/2014 objaśnienia roli Unii za pomocą następującego zdania: „Europejski Fundusz Rolny na rzecz Rozwoju Obszarów Wiejskich: Europa inwestująca w obszary wiejskie”, o którym mowa w części 2 pkt 1 lit. a tego załącznika
6	Niezamieszczenie na plakacie albo tablicy, o których mowa w części 1 pkt 2.2 lit. b załącznika III do rozporządzenia 808/2014 objaśnienia roli Unii za pomocą następującego zdania: „Europejski Fundusz Rolny na rzecz Rozwoju Obszarów Wiejskich: Europa inwestująca w obszary wiejskie”, o którym mowa w części 2 pkt 1 lit. a tego załącznika
7	Niezamieszczenie elementów, o których mowa w części 1 pkt 2.2 lit. a oraz w części 2 pkt 1 lit. a załącznika III do rozporządzenia 808/2014, na przynajmniej 25% powierzchni strony internetowej, o której mowa w części 1 pkt 2.2 lit. a tego załącznika
8	Niezamieszczenie elementów, o których mowa w części 1 pkt 2.2 lit. b oraz w części 2 pkt 1 lit. a załącznika III do rozporządzenia 808/2014, na przynajmniej 25% powierzchni plakatu albo tablicy, o których mowa w części 1 pkt 2.2 lit. b tego załącznika
9	Niezamieszczenie plakatu albo tablicy, o których mowa w części 1 pkt 2.2 lit. b załącznika III do rozporządzenia 808/2014, w okresie realizacji operacji

Załącznik nr 3 do Umowy nr .../2021

10	Niezamieszczenie plakatu albo tablicy, o których mowa w części 1 pkt 2.2 lit. b załącznika III do rozporządzenia 808/2014 w miejscu łatwo widocznym dla ogółu społeczeństwa
11	Plakat, o którym mowa w części 1 pkt 2.2 lit. b załącznika III do rozporządzenia 808/2014, ma format mniejszy niż format A3
12	Niezamieszczenie w materiale używanym do prowadzenia działań informacyjnych symbolu Unii Europejskiej, o którym mowa w części 2 pkt 1 lit. a załącznika III do rozporządzenia 808/2014
13	Niezamieszczenie w materiale używanym do prowadzenia działań informacyjnych objaśnienia roli Unii za pomocą następującego zdania: „Europejski Fundusz Rolny na rzecz Rozwoju Obszarów Wiejskich: Europa inwestująca w obszary wiejskie”, o którym mowa w części 2 pkt 1 lit. a załącznika III do rozporządzenia 808/2014
14	Niezamieszczenie w materiale używanym do prowadzenia działań informacyjnych odesłania do organu odpowiedzialnego za treść informacji, o którym mowa w części 2 pkt 2 załącznika III do rozporządzenia 808/2014
15	Niezamieszczenie w materiale używanym do prowadzenia działań informacyjnych odesłania do instytucji zarządzającej wyznaczoną do realizacji wsparcia EFRROW, o którym mowa w części 2 pkt 2 załącznika III do rozporządzenia 808/2014
16	Niezamieszczenie w materiale używanym do prowadzenia działań reklamowych symbolu Unii Europejskiej, o którym mowa w części 2 pkt 1 lit. a załącznika III do rozporządzenia 808/2014
17	Niezamieszczenie w materiale używanym do prowadzenia działań reklamowych objaśnienia roli Unii za pomocą następującego zdania: „Europejski Fundusz Rolny na rzecz Rozwoju Obszarów Wiejskich: Europa inwestująca w obszary wiejskie”, o którym mowa w części 2 pkt 1 lit. a załącznika III do rozporządzenia 808/2014
18	Zamieszczenie symbolu Unii Europejskiej niezgodnie ze standardami, o których mowa w części 2 pkt 1 lit. a załącznika III do rozporządzenia 808/2014
19	Niezamieszczenie na stronie internetowej dotyczącej EFRROW informacji, o których mowa w części 2 pkt 2 lit. b załącznika III do rozporządzenia 808/2014

Załącznik nr 3 do Umowy nr .../2021

Tabela 2. Rodzaje niezgodności w odniesieniu do obowiązków, o których mowa w §11 ust. 2-6 Umowy

Lp.	Rodzaj niezgodności
1	Niezamieszczenie w materiale używanym do prowadzenia działań informacyjnych elementów określonych w §11 ust. 3 oraz odesłania do organu odpowiedzialnego za treść informacji, o którym mowa w §11 ust. 4 pkt 2
2	Niezamieszczenie na stronie internetowej, o której mowa w części 1 pkt 2.2 lit. a załącznika III do rozporządzenia 808/2014 elementów określonych w §11 ust. 3
3	Niezamieszczenie na plakacie albo tablicy, o których mowa w części 1 pkt 2.2 lit. b załącznika III do rozporządzenia 808/2014 elementów określonych w §11 ust. 3
4	Nieprzeprowadzenie emisji elementów określonych w §11 ust. 3 oraz niezamieszczenie odesłania do organu odpowiedzialnego za treść informacji, o którym mowa w §11 ust. 4 pkt 2 przez czas umożliwiający zapoznanie się z tymi elementami i informacją lub krótszy niż 3 sekundy
5	Niezamieszczenie w materiale używanym do prowadzenia działań informacyjnych wymaganych elementów określonych w §11 ust. 3 oraz odesłania do organu odpowiedzialnego za treść informacji, o którym mowa w §11 ust. 4 pkt 2 w formie określonej w §11 ust. 4 pkt 2, tj. umożliwiającej łatwe zapoznanie się z nimi na pierwszej stronie tego materiału, a gdy posiada okładkę – na pierwszej stronie okładki tego materiału
6	Niezamieszczenie w materiale używanym do prowadzenia działań informacyjnych wymaganych elementów określonych w §11 ust. 3 oraz odesłania do organu odpowiedzialnego za treść informacji, o którym mowa w §11 ust. 4 pkt 2 w sposób trwały i uniemożliwiający łatwe ich usunięcie
7	Niezamieszczenie w materiale używanym do prowadzenia działań promocyjnych elementów określonych w §11 ust. 3 pkt 1-4 w sposób trwały i uniemożliwiający łatwe ich usunięcie
8	Niezamieszczenie w materiale używanym do prowadzenia działań promocyjnych elementów określonych w §11 ust. 3 pkt 1-4 w widocznym miejscu
9	Niezamieszczenie symbolu Unii Europejskiej bez wskazania na udział Unii Europejskiej poprzez tekst „Unia Europejska”, w przypadku zamieszczenia herbu województwa lub gminy lub godła państwowego





Warunki refundacji kosztów





Warunkiem refundacji kosztów jest:

1. zrealizowanie operacji/zrealizowanie etapów operacji w terminie/-ach wskazanym/-ych we wniosku o wybór operacji i w umowie;
2. poniesienie związanych z realizacją operacji kosztów kwalifikowalnych do dnia złożenia poprawnie wypełnionego wniosku o refundację, lecz nie później niż do dnia wynikającego z I bądź II korekty do wniosku;
3. udokumentowanie zrealizowania operacji, w tym poniesienia związanych z tym kosztów kwalifikowalnych, zgodnie z zasadami określonymi w Umowie i przepisami, o których mowa w §1 umowy;
4. złożenie wniosku o refundację w terminie wskazanym w §6 ust. 2 umowy.



Do wniosku o refundację Partner KSOW zobowiązany jest załączyć:

- 1) kopie faktur lub innych dokumentów księgowych o równoważnej wartości dowodowej, wraz z dowodami ich zapłaty w całości;
- 2) kopie dokumentów potwierdzających odbiór przez Partnera KSOW lub wykonanie przez wykonawcę zamówienia, pracy, zlecenia, dzieła lub innego zadania objętego umową zawartą, w jakiegokolwiek formie, przez Partnera KSOW;
- 3) sprawozdanie końcowe z realizacji operacji po zrealizowaniu operacji bądź II etapu operacji;
- 4) formularz wniosku o refundację zapisany na informatycznym nośniku danych w formacie umożliwiającym edycję tekstu, wypełniony danymi, które są zawarte w wersji papierowej składanego wniosku;
- 5) kopie dokumentacji postępowań, w tym postępowań unieważnionych, jeżeli nie zostały przekazane zgodnie z § 9 ust. 2 przed dniem złożenia wniosku o refundację;
- 6) materiały dokumentujące przeprowadzenie działań informacyjno-promocyjnych, o których mowa w § 11, jeżeli nie zostały przekazane zgodnie z § 11 ust. 7 przed dniem złożenia wniosku o refundację ;
- 7) zdjęcia lub kopie dokumentów potwierdzających zrealizowanie operacji/etapu operacji, o których mowa w ust. 3.



W przypadku formy realizacji operacji takiej, jak szkolenia, seminaria, warsztaty, spotkania, wyjazdy studyjne, konferencje, kongresy (jeśli dotyczy):

- a) kopie list obecności uczestników (w przypadku formy zdalnej wydruk listy uczestników z aplikacji, w której realizowana była ta forma, a gdy nie będzie to możliwe – oświadczenie Partnera KSOW zawierające dane uczestników);
- b) kopie list zakwaterowania (jeśli dotyczy);
- c) zdjęcia w postaci cyfrowej dokumentujące przebieg operacji w liczbie ...szt., w tym ... szt. z widoczną wizualizacją PROW 2014-2020;
- d) kopie lub wersja elektroniczna materiałów szkoleniowych, konferencyjnych, informacyjnych (jeśli dotyczy);
- e) kopie CV, dokumentów lub oświadczenie potwierdzających posiadane kwalifikacje przez osoby biorące udział w realizacji operacji, np. wykładowców, ekspertów (jeśli dotyczy);
- f) kopie lub skan certyfikatów lub dyplomów uczestników operacji potwierdzających ukończenie lub udział w danej formie realizacji operacji lub lista osób, które otrzymały certyfikaty lub dyplomy (jeśli dotyczy);
- g) wersja elektroniczna prezentacji, abstraktów lub streszczeń wykładów (jeśli dotyczy);
- h) program szkolenia, seminarium, warsztatu, spotkania, wyjazdu studyjnego, konferencji, kongresu (jeśli dotyczy);
- i) ulotki, plakaty, zaproszenia itp. w wersji elektronicznej i papierowej (jeśli dotyczy);
- j) inne dokumenty konieczne do udokumentowania realizacji operacji, tj.;





W przypadku formy realizacji operacji takiej, jak konkursy, olimpiady (jeśli dotyczy):

- a) kopia regulaminu konkursu, olimpiady;
- b) kopia dokumentu, na podstawie którego wyłoniono laureatów konkursu, olimpiady;
- c) kopia protokołu lub dokumentu potwierdzającego odbiór nagród rzeczowych/pucharów przez laureatów konkursu, olimpiady;
- d) zdjęcia w postaci cyfrowej z widoczną wizualizacją PROW 2014–2020 nagród rzeczowych/pucharów w liczbie ... szt.;
- e) w przypadku nagród pieniężnych: potwierdzenie dokonania przelewu na rachunek laureata konkursu, olimpiady lub przekazania i odbioru gotówki przez tego laureata;
- f) inne dokumenty konieczne do udokumentowania realizacji operacji, tj. ...;



W przypadku formy realizacji operacji takiej, jak targi, imprezy plenerowe, wystawy, stoisko wystawiennicze, punkt informacyjny na targach, imprezie plenerowej, wystawie (jeśli dotyczy):

- a) zdjęcia w postaci cyfrowej z widoczną wizualizacją PROW 2014–2020, potwierdzające organizację targów, imprezy plenerowej, wystawy, stoiska wystawienniczego, punktu informacyjnego na targach, imprezie plenerowej, wystawie w liczbie ... szt.;
- b) materiały informacyjno-promocyjne *(jeśli dotyczy)*;
- c) program targów, imprez plenerowych, wystaw;
- d) kopia podpisanego protokołu odbioru stoiska wystawienniczego, punktu informacyjnego *(jeśli dotyczy)*;
- e) inne dokumenty konieczne do udokumentowania realizacji operacji, tj.





W przypadku formy realizacji operacji takiej, jak publikacje, materiały drukowane, analizy, ekspertyzy, badania (jeśli dotyczy):

- a) kopie listy dystrybucyjnej publikacji, materiałów drukowanych, analiz, ekspertyz, badań wraz z kopiami dowodów dystrybucji *(jeśli dotyczy)*;
- b) wersja papierowa publikacji, materiałów drukowanych, analiz, ekspertyz, badań lub ich wersja elektroniczna na dowolnym nośniku danych w pliku otwartym do edycji, gotowym do druku, oraz w pliku zamkniętym gotowym do zamieszczenia na stronie internetowej *(jeśli dotyczy)*;
- c) print screen strony internetowej z zamieszczoną publikacją, materiałem drukowanym, analizą, ekspertyzą lub badaniem *(jeśli dotyczy)*;
- d) inne dokumenty konieczne do udokumentowania realizacji operacji, tj.;





Dziękuję za uwagę



„Europejski Fundusz Rolny na rzecz Rozwoju Obszarów Wiejskich: Europa inwestująca w obszary wiejskie”.
Operacja współfinansowana ze środków Unii Europejskiej w ramach Pomocy Technicznej Programu Rozwoju Obszarów Wiejskich na lata 2014-2020.
Instytucja Zarządzająca PROW 2014-2020 – Minister Rolnictwa i Rozwoju Wsi. Materiał opracowany przez Urząd Marszałkowski Województwa Łódzkiego.